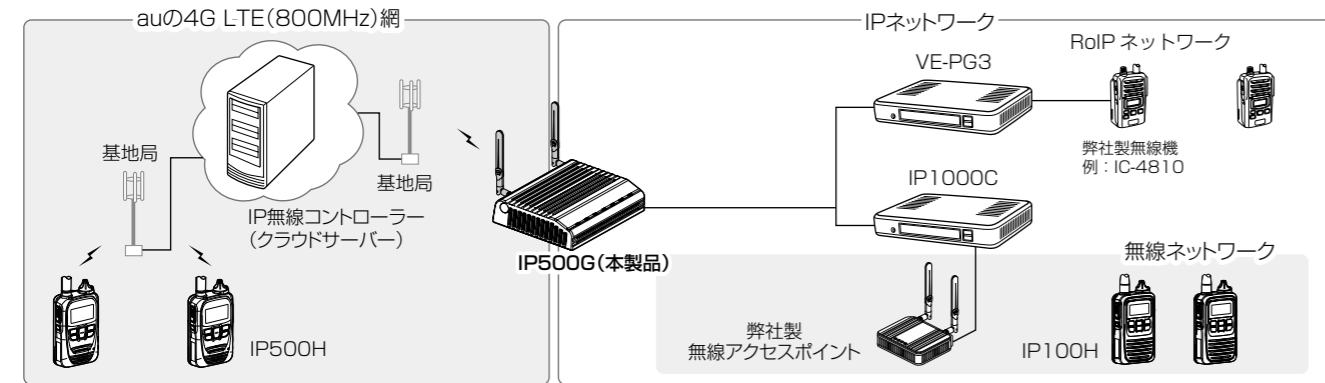


このたびは、本製品をお買い上げいただきまして、まことにありがとうございます。
本製品は、IP無線コントローラーと弊社製RoIPシステムを接続するためのゲートウェイユニットです。
本書では、接続方法と基本的な設定を説明しています。
本書をお読みいただく前に、別紙の「ご注意と保守について」をよくお読みいただき、本製品を正しくご使用ください。

1. IP500Gについて

図のように、本製品は、auの4G LTE(800MHz)網で接続されるIP500Hと無線ネットワークで接続されるIP100Hの通信を制御できます。
※IP無線コントローラーとの接続には、auの4G LTE(800MHz)網を利用します。

【構築例】



2. 必要なものを確認する

付属品

- アンテナ 2
- ACアダプター 1
- ご注意と保守について
- 保証書
- クッションシート 1
- マスクシート 1
- 接続ガイド(本書)
- CD(PM-IP500*1)収録

★1 弊社製IP500Hの位置情報を表示するソフトウェアです。
ご使用になるために必要な動作環境など、詳しくは、付属CD収録のPM-IP500ご利用ガイド(PDFファイル)をご確認ください。

ご用意いただくもの

- 設定用パソコン
- アース線
- LANケーブル
- IP1000C*2、またはVE-PG3*3

★2 弊社製IP100Hを制御するためのコントローラーです。
★3 弊社製無線機をRoIPネットワークに融合するコンバーターユニットです。

接続ガイド(本書)について

本書では、接続方法と基本的な設定を説明しています。
別売品や各機能の詳しい設定などについては、弊社ホームページに掲載のIP500G取扱説明書(PDFファイル)をご覧ください。

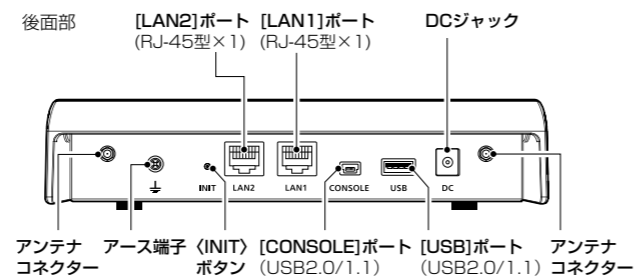
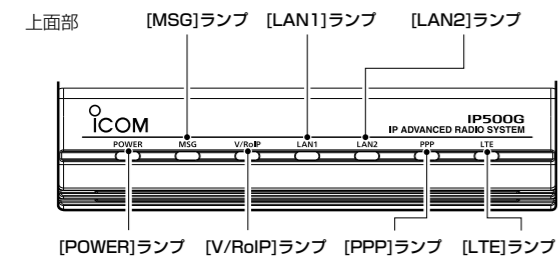
取扱説明書(PDFファイル)をご覧くださいときは

ご覧いただくには、Adobe® Reader® が必要です。
お持ちでない場合は、Adobe® ホームページからソフトウェアをダウンロードしてください。

アイコム株式会社 取扱説明書 ダウンロード <http://www.icom.co.jp/support/download/manual/>

※弊社ホームページ(上記)にアクセスして、「フリーワード検索」欄に「IP500G」を入力すると、取扱説明書(PDFファイル)を検索できます。

3. 各部の名称

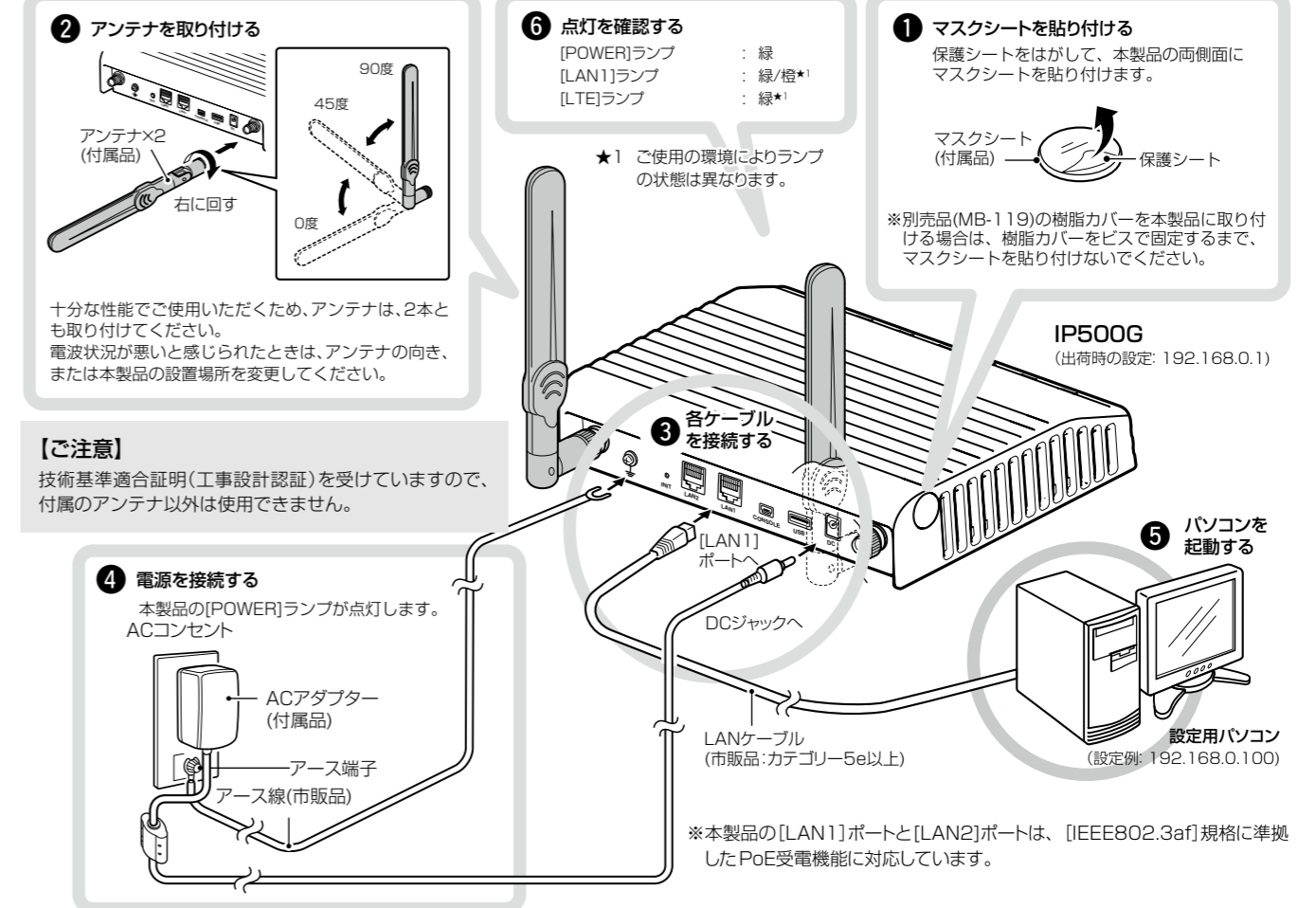


4. 接続して電源を入れる

次の手順(①~⑥)で、各機器を本製品に接続して、ランプの点灯を確認します。

※出荷時の状態で接続するときは、本製品に接続するパソコンを既存のネットワークから切りはなしてください。

※本製品(上面部)の[LAN1]ランプ、または[LAN2]が点灯しないときは、LANケーブルの接続を確認してください。



※クッション(底面部)の取り付け方法は、別紙の「ご注意と保守について」をご覧ください。

設定用パソコンのIPアドレス
出荷時、本製品のIPアドレスは「192.168.0.1」、DHCPサーバー機能は「無効」に設定されています。
設定に使用するパソコンには、あらかじめ、本製品(192.168.0.1)と同じセグメントで、本製品と異なるIPアドレス(例: 192.168.0.100)を設定してください。
※IPアドレスの設定について、詳しくはパソコンの取扱説明書をご覧ください。

警告
◎本製品のアース端子を、ガス管や水道管には絶対に接続しないでください。
◎落雷したときの電氣的ショックの緩和、感電やノイズの回り込みを防止するため、本製品のアース端子は、市販のアース線を使用して、コンセントのアース端子、または地中に埋めたアース棒(市販品)に必ず接続してください。
◎本製品に取り付けたアンテナを持って本製品を振り回さないでください。
本人や他人に当たるなどして、けがや破損、および故障の原因になります。

ランプの状態と動作 (〈INIT〉ボタン操作について詳しくは、別紙の「ご注意と保守について」をご覧ください。)

ランプ	POWER	MSG	V/RoIP	LAN1 ([LAN1]ポート)	LAN2 ([LAN2]ポート)	PPP	LTE
点灯	緑	電源ON時	ファームウェア更新あり	リンク時 (1000BASE-T)	リンク時 (10BASE-T/100BASE-TX)	PPP接続完了	受信レベル レベル2本以上
	橙	起動処理中*	USBロード時	—	—	—	—
	赤	—	USBロード失敗時	IP無線コントローラーへの音声/データ送信中	—	—	—
点滅	緑	起動処理中*	〈INIT〉ボタン操作時(緑/橙交互点滅)	—	—	—	受信レベル 0本~1本
	橙	起動処理中*		—	—	—	—
	赤	IPアドレス衝突	—	—	—	—	—
消灯	電源OFF時	上記以外	上記以外	リンク未確立	PPP未接続時	圏外	—

※起動時は、緑点滅→橙点灯→橙点滅→緑点灯の順で遷移します。

5. 設定画面について

設定画面にアクセスするには

本製品に接続したパソコンのWWWブラウザから、本製品の設定画面にアクセスする手順について説明します。

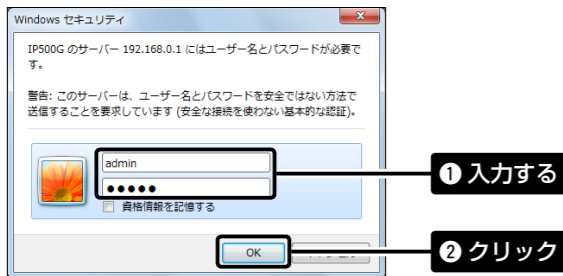
- 1 WWWブラウザを起動し、WWWブラウザのアドレスバーに「http://本製品のIPアドレス/」を入力します。



※上図は、出荷時のIPアドレス(192.168.0.1)を入力した場合です。

- 2 [Enter]キーを押します。
[ユーザー名]と[パスワード]を求める画面が表示されます。

- 3 [ユーザー名]欄に「admin」、[パスワード]欄に「admin」(出荷時の設定)を入力し、<OK>をクリックすると、設定画面が表示されます。



※[ユーザー名]は変更できません。

不正アクセス防止のアドバイス

本製品に設定するすべてのパスワードは、容易に推測されないものにしてください。

数字だけでなくアルファベット(大文字/小文字)や記号などを組み合わせた長く複雑なものにし、さらに定期的にパスワードを変更されることをおすすめします。

※管理者パスワードの変更については、本書で説明しています。

WWWブラウザについて

Microsoft® Internet Explorer 11で動作確認しています。設定画面が正しく表示できるように、WWWブラウザのJavaScript®機能、およびCookieは有効にしてください。

※Microsoft® Internet Explorer 8以前をご使用の場合は、正しく表示できないことがあります。

設定画面の名称と機能について

本製品の設定画面の名称と各画面に含まれる項目を説明します。
※詳しくは、弊社ホームページに掲載の取扱説明書(PDFファイル)をご覧ください。



1 ホームページのリンク

インターネットに接続できる環境で、アイコンをクリックすると、弊社のホームページを閲覧できます。

2 設定画面選択メニュー

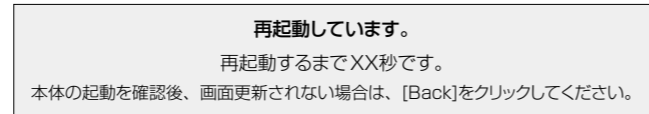
各設定画面を用途別に、メニューとしてまとめています。
メニュー名をクリックすることにより、各設定画面へのリンクを開け閉めできます。

3 設定画面表示エリア

設定画面選択メニューで選択されたタイトルの画面を表示します。
※上図は、「ネットワーク設定」メニューの「本体IPアドレス」をクリックしたときに表示される画面です。

4 設定ボタン

設定した内容の登録や取り消しをします。
※<登録>をクリックして、「再起動が必要な項目が変更されています。」と表示されるときは、<再起動>をクリックします。
表示された画面にしたがって操作します。
再起動中は、下記を表示します。



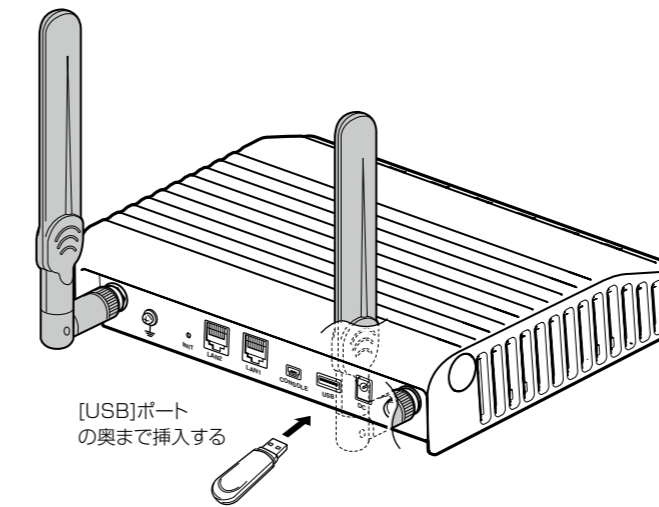
※再起動後に、設定した内容が有効となります。
※再起動が完了するまで、[Back]と表示された文字の上にマウスポインターを移動してクリックしても、設定画面に戻りません。
しばらくしてから再度操作してください。
※表示画面によって、表示されるボタンの種類や位置が異なります。

7. USBメモリーによる自動設定機能

本製品の[USB]ポートに市販のUSBメモリー*を接続して電源を入れると、ファームウェアファイルや設定ファイル(本製品の設定が保存されたファイル)などをUSBメモリーから本製品に自動で読み込みます。
使用方法など、詳しくは弊社ホームページに掲載の取扱説明書(PDFファイル)をご覧ください。

- ファームウェアの更新
- 設定の保存/復元

★USBメモリーは、本製品に付属していません。



対応するUSBの規格

- インターフェース：USB2.0/1.1
(USB3.0接続時は、USB2.0で動作します。)
- デバイス：USB大容量デバイス
(USB Mass Storage Class)
- フォーマット：FAT16/FAT32
(exFATやNTFSなど、ほかのフォーマットには対応していません。)

※すべてのUSB対応周辺機器で動作を保証するものではありません。

USBメモリー使用時のご注意

- 指紋認証型、アプリケーション認証(パスワード認証)型など、セキュリティ対応型のUSBメモリーは使用できません。
- ご使用になる前に、あらかじめ、USBメモリー内のデータをバックアップしてください。
- データ保護のため、必ず本製品の電源を切ってから、USBメモリーの接続や取りはずしをしてください。
- 設定復元、ファームウェアのバージョンアップを使用する場合、USBメモリーにアクセス中([MSG]ランプ橙点灯中)は、絶対にUSBメモリーを取りはずさないでください。
ファイルの消失や故障の原因になります。
- USBメモリーを差し込むときは、形状と差し込み方向に注意して、奥まで確実に差し込んでください。
- ファームウェアを更新した場合は、正しく更新できているかどうか、設定画面でファームウェアバージョンを確認してください。
- 設定を復元する直前の設定値は、設定ファイル(bakdata.sav)として、本製品に接続したUSBメモリーにバックアップされます。

8. 出荷時のおもな設定値

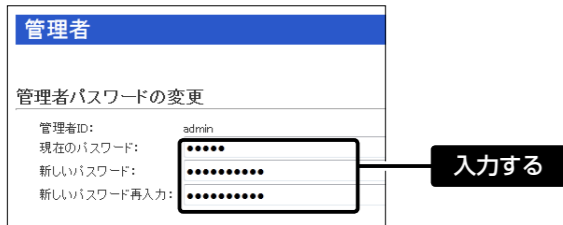
設定メニュー	設定画面	設定項目	設定名称	設定値	
ネットワーク設定	本体IPアドレス	IPアドレス設定	IPアドレス	192.168.0.1	
			サブネットマスク	255.255.255.0	
			DHCPサーバー	無効	
管理	管理者	管理者パスワードの変更	管理者ID	admin(変更不可)	
			現在のパスワード	admin(半角小文字)	
		時計	自動時計設定	自動時計設定	LTE
		USB	USB設定	USBメモリー	有効
		USBアクセス許可	<input checked="" type="checkbox"/> ファームウェアの更新 <input checked="" type="checkbox"/> 設定の保存/復元		

6. 管理者パスワードの変更について

不正アクセス防止のため、必ず管理者パスワードを変更してください。

- 1 「管理」メニュー、「管理者」の順にクリックします。
「管理者」画面が表示されます。

- 2 「管理者パスワードの変更」項目を入力して、管理者パスワードを変更します。



※「管理者ID」は変更できません。

- 3 <登録>をクリックします。



※[ユーザー名]と[パスワード]を求める画面が表示されたときに、変更した新しい管理者パスワードを入力します

【ご注意】

管理者パスワードを忘れた場合、設定画面にアクセスするには、工場出荷時(初期化)の状態に戻す必要があります。
※初期化するときは、別紙の「ご注意と保守について」にしたがって、本製品の<INIT>ボタンを操作してください。

9. ファームウェアの自動更新について

本製品は、ファームウェアを自動更新させていただくことがありますのであらかじめご了承ください。

※更新中は、本製品をご利用いただけませんのでご注意ください。

※本製品の仕様、外観、その他の内容については、改良のため予告なく変更されることがあり、本書の記載とは一部異なる場合があります。

登録商標/著作権について

アイコム株式会社、アイコム、Icom Inc.、アイコムロゴは、アイコム株式会社の登録商標です。
Adobe、Adobe Readerは、Adobe Systems Incorporated(アドビシステムズ社)の登録商標です。
Microsoft、Windowsは、米国Microsoft Corporationの米国およびその他の国における登録商標です。
その他、本書に記載されている会社名、製品名およびサービス名は、各社の商標または登録商標です。
本書の内容の一部または全部を無断で複製/転用することは、禁止されています。

アイコム株式会社

547-0003 大阪市平野区加美南1-1-32

高品質がテーマです。

A-7233W-2J-① Printed in Japan © 2015 Icom Inc.

ICOM

ご注意と保守について

IP ADVANCED RADIO SYSTEM

IP500G

安全上のご注意（安全にご使用いただくために、必ずお読みください。）

- 使用者および周囲の人への危害や財産への損害を未然に防ぎ、製品を安全に正しくご使用いただくために、守っていただきたい注意事項を示しています。
- 次の「△警告」、「△注意」の内容をよく理解してから本文をお読みください。

■本製品について

△ 警告	下記の記載事項は、これを無視して誤った取り扱いをすると「使用者および周囲の人が、死亡または重傷を負う可能性が想定される内容」を示しています。
○ 下記の事項を守らないと、火災、感電、故障の原因になります。 <ul style="list-style-type: none">● 付属のACアダプター以外は、使用しないでください。● 指定以外の付属品、および別売品は使用しないでください。● DCジャック以外の端子にACアダプターを接続しないでください。● ケーブルを加工したり、無理に曲げたり、ねじったり、引っ張ったり、加熱したりしないでください。● ケーブルの上に重いものを載せたり、挟んだりしないでください。● 完全調整していますので、分解、改造は、絶対にしないでください。 また、ご自分で修理しないでください。 <ul style="list-style-type: none">● 通気口をふさがないでください。● 水などでぬれやすい場所（屋外や加湿器のそばなど）に設置しないでください。	○ めれた手で本製品に触れないでください。 感電の原因になります。
○ 下記の事項を守らないと、火災、感電の原因になります。 <ul style="list-style-type: none">● ご使用の際は、必ずアース線を接続してください。● また、アース線は、ガス管や水道管に接続しないでください。● 電源ケーブルや接続ケーブルは、赤ちゃんや小さなお子さまの手が届かない場所で設置、使用してください。	○ 万一、煙が出ている、変なにおいがする、変な音がする、水などが入った場合は、使用を中止してください。 そのまま使用すると、火災、感電、故障の原因になります。 すぐに、本製品に接続しているACアダプターのプラグとそのほかのケーブル類を取りはずしてください。 煙が出なくなるのを確認してからお買い上げの販売店、または弊社サポートセンターにお問い合わせください。

△ 注意	下記の記載事項は、これを無視して誤った取り扱いをすると「人が傷害を負う可能性が想定される内容、および物的損害のみが発生が想定される内容」を示しています。
○ 直射日光の当たる場所や空調機器の吹き出し口など、温度変化の激しい場所には設置しないでください。 変形、変色、火災、故障の原因になることがあります。	○ 長時間、使用しないときは、安全のため本製品に接続するACアダプターを取りはずしてください。 発熱、発火、故障の原因になることがあります。
○ 製品の上に乗ったり、落としたり、強い衝撃を与えたり、重いものを載せたりしないでください。 けがや故障の原因になることがあります。	○ 湿気やホコリの多い場所、風通しの悪い場所には設置しないでください。 また、本製品同士やほかの製品と重ねて置かないでください。
○ 結露させないために、温度差の激しい環境へ急に移動させないでください。 内部や外部に水滴がつき、変形、変色、火災、故障の原因になることがあります。 自然乾燥させるか、長いあいだ同じ環境に置くなどして、結露がなくなってからご使用ください。	○ 近くに雷が発生したときは、ACアダプターを接続しているコンセントから抜いて、ご使用をお控えください。 また、ケーブルの接続や切断、および製品の導入や保守の作業をしないでください。
○ ぐらついた台の上や、傾いたところなど、不安定な場所に置かないでください。 落ちたり、倒れたりして、火災、けが、故障の原因となることがあります。	○ 清掃するときは、洗剤や有機溶剤（シンナー、ベンジンなど）を絶対に使用しないでください。 ケースが損傷したり、塗装がはがれたりする原因になることがあります。
○ 下記の事項を守らないと、故障の原因になることがあります。 <ul style="list-style-type: none">● 屋外に設置しないでください。● 強い磁界や静電気の発生する場所、温度や湿度が、本製品の使用環境を超えるところでは使用しないでください。● 説明と異なる接続をしないでください。 また、本製品への接続を間違えないように十分注意してください。	○ 火災、感電の原因になることがあります。 ○ 清掃するときは、洗剤や有機溶剤（シンナー、ベンジンなど）を絶対に使用しないでください。 ケースが損傷したり、塗装がはがれたりする原因になることがあります。 ふだんは、乾いたやわらかい布でふき、汚れのひどいときは、水を含ませたやわらかい布をかたく絞ってふいてください。 ただし、LANケーブルなどのプラグ（先端）部分は、絶対に水を含ませた布でふかないでください。

このたびは、本製品をお買い上げいただきまして、まことにありがとうございます。

本書では、本製品を安全に正しくお使いいただくために、守っていただきたい注意事項を説明しています。

また、本製品の初期化操作など、保守についても説明しています。

お読みになったあとは、いつでも読める場所に大切に保管してください。

免責事項について

地震・雷・風水害などの天災および当社の責任以外の火災、本製品の違法な使用、お客様または第三者が取扱説明書とは異なる使用方法で本製品を使用することにより生じた損害につきましては、法令上の賠償責任が認められる場合を除き、当社は一切責任を負いませんので、あらかじめご了承ください。

■ACアダプターについて(付属品)

△ 警告	下記の記載事項は、これを無視して誤った取り扱いをすると「使用者および周囲の人が、死亡または重傷を負う可能性が想定される内容」を示しています。
○ 下記の事項を守らないと、火災、感電、故障の原因になります。 <ul style="list-style-type: none">● 本製品以外の機器に使用しないでください。● AC100V以外の電源電圧で使用しないでください。● 必ずDCコネクタやACアダプター本体を持って抜き差ししてください。● 水などでぬれやすい場所で使用しないでください。● 電源ケーブルの上に重いものを載せたり、挟んだりしないでください。● 電源ケーブルを加工したり、無理に曲げたり、ねじったり、引っ張ったり、加熱したりしないでください。	○ ACアダプターの金属部分、およびその周辺にホコリが付着している場合は、乾いた布でよくふき取ってください。 そのまま使うと、火災の原因になります。
○ めれた手でACアダプターに絶対に触れないでください。 感電の原因になります。	○ ACアダプターは、コンセントの奥まで確実に差し込んでください。 差し込みが不十分な場合、火災、感電の原因になります。
	○ 風通しの悪い場所で使用したり、タコ足配線やACアダプター同士を密着させたりして使用しないでください。
	○ コンセントの差し込みがゆるかったり、電源ケーブルが傷ついたりしたときは、使用しないでください。 火災、感電、故障、データの消失、破損の原因になりますので、お買い上げの販売店、または弊社サポートセンターにお問い合わせください。

取り扱い上のご注意

- 本製品は、高度な信頼性が必要な用途に使用されることを目的とした製品ではありません。
本製品が原因で発生したいかなる損害についても弊社は一切その責任を負いかねますのであらかじめご了承ください。
- 次に示す内容をよくお読みになってから、本製品の設定ファイルをご使用ください。
本製品以外の機器への書き込み、改変による障害、および書き込みに伴う本製品の故障、誤動作、不具合、破損、データの消失、または停電などの外部要因により通信、通話などの機会を失ったために生じる損害や逸失利益、または第三者からのいかなる請求についても当社は一切その責任を負いかねますのであらかじめご了承ください。

■有寿命部品について

本製品に付属のACアダプターは、有寿命部品です。
ACアダプター交換の目安は、使用頻度や使用環境などにより異なりますが、使用時の周囲温度が25℃で約5年です。

■情報処理装置等電波障害自主規制について

この装置は、クラスB情報技術装置です。
この装置は、家庭環境で使用することを目的としていますが、この装置がラジオやテレビジョン受信機に近接して使用されると、受信障害を引き起こすことがあります。
取扱説明書に従って正しい取り扱いをして下さい。 VCCI-B

本製品の仕様、外観、その他の内容については、改良のため予告なく変更されることがあり、本書の記載とは一部異なる場合があります。

- サービスエリア内でも電波の届かない場所（トンネル・地下など）では通信できません。また、電波状態の悪い場所では通信できないこともあります。なお、通信中に電波状態の悪い場所へ移動すると、通信が途切れることがありますので、あらかじめご了承ください。
- パソコンやその他の周辺機器の取扱いは、それぞれに付属する取扱説明書に記載する内容にしたがってください。
- 本製品が原因で発生した債務不履行、または不法行為に基づく損害賠償の責任は、当社に故意、または過失のある場合を除いて、本製品の購入代金と同等金額を上限といたします。
- 本製品に隠れた瑕疵があった場合、無償にて当該瑕疵を修理、または瑕疵のない同一製品、もしくは同等品に交換いたしますが、当該瑕疵に基づく損害賠償の責任は一切負いません。

■ユーザー登録について

インターネットから、<http://www.icom.co.jp/> にアクセスしていただき、ユーザー登録用フォーム(サポート情報→ユーザー登録)にしたがって必要事項を入力してください。

医用電気機器近くでの取り扱いについて

植え込み型心臓ペースメーカー、および植え込み型除細動器や医用電気機器の近くで本製品を使用する場合は、電波によりこれらの装置・機器に影響を与えるおそれがありますので、次のことをお守りください。

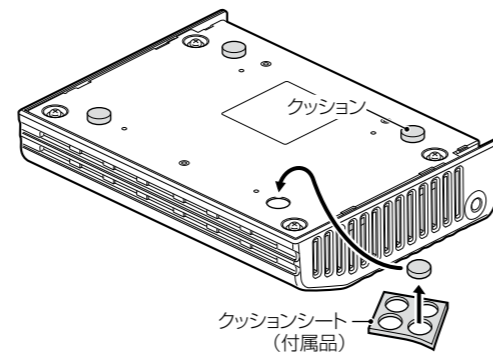
- 植え込み型心臓ペースメーカー、および植え込み型除細動器を装着されている方は、本製品を植え込み型心臓ペースメーカー、および植え込み型除細動器の装着部位から15cm以上離して使用してください。
電波により機器の作動に影響を与える場合があります。
- 身動きが自由に取れない状況など、15cm以上の離隔距離が確保できないおそれがある場合、付近に植え込み型心臓ペースメーカー、および植え込み型除細動器を装着している方がいる可能性がありますので、本製品を使用しないでください。
電波により機器の作動に影響を与える場合があります。
- 医療機関の屋内では次のことに注意してご使用ください。
 - 手術室、集中治療室(ICU)、冠動脈疾患監視病室(CCU)には本製品を持ち込まないでください。
 - 病棟内では、本製品を使用しないでください。
 - ロビーなどであっても付近に医用電気機器がある場合は本製品を使用しないでください。
 - 医療機関が個々に使用禁止、持ち込み禁止などの場所を定めている場合は、その医療機関の指示にしたがってください。
- 医療機関の外で、植え込み型心臓ペースメーカー、および植え込み型除細動器以外の医用電気機器を使用される場合(自宅療養など)は、電波による影響について個別に医療用電気機器メーカーなどにご確認ください。
電波により機器の作動に影響を与える場合があります。

電波法についてのご注意

- 本製品は電波法に基づいて、技術基準適合証明(工事設計認証)を受けた製品です。
分解や改造をしないでください。
- 本製品を使用できるのは、日本国内に限られています。
本製品は、日本国内での使用を目的に設計・製造しています。
したがって、日本国外で使用された場合、本製品およびその他の機器を壊すおそれがあります。
また、その国の法令に抵触する場合がありますので、使用できません。

クッションの取り付けについて

クッションは、シートからはずして、下記のように本製品の底面部に貼り付けます。
※丸く型抜きされたクッションが4個、粘着面を保護するシートの上に付いています。

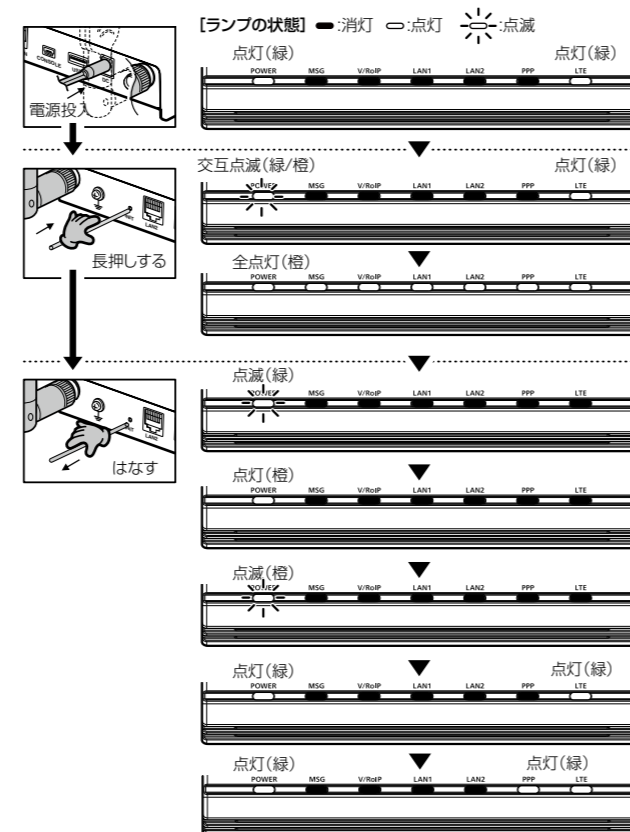


本製品を出荷時の状態に戻すときは

本製品に設定されたIPアドレスが不明な場合など、設定画面にアクセスできないときは、後面部の<INIT>ボタン操作で、本製品のすべての設定内容を出荷時の状態に戻せます。

- 1 本製品からすべての機器を取りはずして、電源を入れます。
[POWER]ランプと[LTE]ランプの点灯を確認してから、手順2の操作を開始してください。
※ご使用の環境により、[POWER]ランプ以外の状態は異なります。
- 2 すべてのランプが点灯(橙)するまで、<INIT>ボタンを押します。
長押しする
- 3 すべてのランプが点灯(橙)したことを確認して、<INIT>ボタンから手をはなします。
※[LTE]、[PPP]ランプが点灯(緑)したあと、IP無線コントローラーより情報を受信すると、もう一度すべてのランプが点灯(橙)し、起動動作を継続します。
再度[LTE]、[PPP]ランプが点灯(緑)すると、初期化完了です。

※初期化後は、必要に応じて、再設定してください。
※設定画面にアクセスできる場合の初期化操作については、弊社ホームページに掲載の取扱説明書(PDFファイル)をご覧ください。



アフターサービスについて

取扱説明書にしたがって、もう一度、本製品とパソコンの設定などを調べていただき、それでも異常があるときは、次の処置をしてください。

保証期間中は

お買い上げの販売店にお問い合わせください。

保証規定にしたがって修理させていただきますので、保証書を添えてご依頼ください。

保証期間後は

お買い上げの販売店にお問い合わせください。

修理することにより機能を維持できる製品については、ご希望により有料で修理させていただきます。

保証書について

保証書は販売店で所定事項(お買い上げ日、販売店名)を記入のうえお渡しいたしますので、記載内容をご確認いただき、大切に保管してください。

弊社製品の技術的なお問い合わせ先について

お買い上げいただきました弊社製品にご不明な点がございましたら、下記のサポートセンターにお問い合わせください。

お問い合わせ先

アイコム株式会社 サポートセンター

0120-156-313 (フリーダイヤル)

◆ 携帯電話・PHS・公衆電話からのご利用は、
06-6792-4949 (通話料がかかります)

受付(平日 9:00~17:00)

電子メール: support_center@icom.co.jp

アイコムホームページ: <http://www.icom.co.jp/>

- 弊社製品の故障診断、持ち込み修理などの修理受付窓口は、別紙の「サービス受付窓口一覧」、または弊社ホームページ <http://www.icom.co.jp/> をご覧ください。

登録商標/著作権について

アイコム株式会社、アイコム、Icom Inc.、アイコムロゴは、アイコム株式会社の登録商標です。
その他、本書に記載されている会社名、製品名およびサービス名は、各社の商標または登録商標です。
本書の内容の一部または全部を無断で複写/転用することは、禁止されています。

アイコム株式会社

547-0003 大阪市平野区加美南1-1-32

高品質がテーマです。

A-7233W-1J-① Printed in Japan © 2015~2016 Icom Inc.

三和システムサービス株式会社

〒330-0854 埼玉県さいたま市大宮区桜木町2-477 福島ビル3F
TEL 048-653-2211 FAX 048-653-2217